

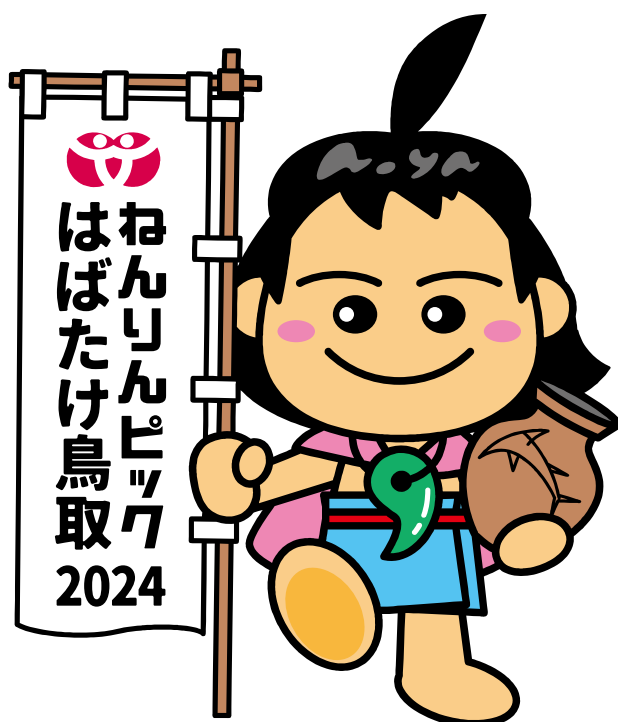
第36回全国健康福祉祭とっとり大会

ねんりんピック はばたけ鳥取2024

咲かせよう 砂丘に長寿と 笑みの花

令和6年10月19日(土)~22日(火)

実施要綱



あおやかみじろう

鳥取県

目次

I	基本方針	1
II	大会の概要	2
III	事業体系	3
IV	スケジュール	6
V	事業内容	
1	総合開会式	8
2	健康関連イベント	10
3	福祉・生きがい関連イベント	16
4	健康、福祉・生きがい共通イベント	18
5	オリジナルイベント	18
6	協賛イベント	18
7	総合閉会式	20

【関係基本方針】

1	ねんりんピックはばたけ鳥取2024広報基本方針	22
2	ねんりんピックはばたけ鳥取2024県民参加基本方針	23
3	ねんりんピックはばたけ鳥取2024宿泊等基本方針	24
4	ねんりんピックはばたけ鳥取2024輸送基本方針	25
5	ねんりんピックはばたけ鳥取2024医事衛生基本方針	26
6	ねんりんピックはばたけ鳥取2024警備防災基本方針	27

【参考】

	ねんりんピックはばたけ鳥取2024参加要請者数一覧	28
--	---------------------------	----

I 基本方針

人生100年時代を迎えている我が国では、健康寿命の更なる延伸と、一人一人の意欲や能力などを最大限発揮できるエイジレス社会の構築が重要視されており、幅広い世代の方が元気に活躍でき、暮らすことができる社会づくりが大切になっています。また、地方においては、人口減少が進む中、高齢期の方の豊富な経験や特技などを活かした地域の担い手としての活躍も期待されるところです。第36回全国健康福祉祭とっとり大会では、こうした観点で、高齢期の方をはじめ誰もがのびのびと、そして生き活きとスポーツや文化活動に親しめ、鳥取県の豊かな自然・おいしい空気の中で、各地域から全国へ世代を超えて交流の輪が広がる大会となるよう、次の目標を掲げて開催します。

【大会の目標】

1 いくつになっても生き活きと活動し、心身ともに健康長寿・生涯現役に繋げる大会

人々の生活がいつまでも健康で生き活きしたものになるよう、スポーツや文化活動によって年齢に関わらず心身を鍛え、やる気、自信、達成感、チャレンジ精神、向上心を育み、生きがいを感じながら生涯現役として活躍し続けるきっかけとなる大会とします。

2 共にふれあい、分かち合うことで、人と人のきずなを強く感じられる大会

同じ目標に向けて多くの人とふれあい、喜びや悔しさ、楽しさや感動を分かち合い、時には互いに切磋琢磨し励まし合うことで、強いきずなを結び人生が充実するための大会とします。

3 世代や立場を超えた地域内外の繋がりによって、持続可能な地域共生社会を作り出す大会

大会を通じ、多くの機会、きっかけ、場面が設けられることで、若い世代への伝達や他地域との親睦、地域産業との触れ合い、地域文化の再発見や継承の促進など、世代や立場を超えて様々な繋がりが生じる中で、各々が互いに新しい刺激を与え合いながら、高齢期の方々も参画する持続可能な地域共生社会を創造するための大会とします。

4 ゆったり、たっぷり、ととりの魅力を満喫していただける大会

美しい自然や日本一の星空、各地の名湯、豊かな海の幸と山の幸、癒しの空間“とっとり”を“ゆったり”と“たっぷり”と堪能し、至福の時間を過ごしてもらいながら、鳥取県民の温かい人柄、最高のおもてなしを通して、また鳥取に来たい！と思っただけの心ときめく笑顔の絶えない大会とします。

II 大会の概要

- 1 名 称 第36回全国健康福祉祭とっとり大会
- 2 愛 称 ねんりんピックはばたけ鳥取2024
- 3 主 催 厚生労働省、鳥取県、(一財)長寿社会開発センター
- 4 共 催 スポーツ庁
- 5 テ ー マ 咲かせよう 砂丘に長寿と 笑みの花
- 6 会 期 令和6年10月19日(土)～22日(火)
- 7 参加予定人員 延べ約40万人(観客含む)

8 シンボルマーク



老いも若きも仲よく、ともに生きていく社会を二人の人物で表しています。また、2つの円は、その組み合わせにより、お互いに助け合い、健康と福祉の輪が未来に向かって広がっていくことを意味しています。

9 大会PRキャラクター

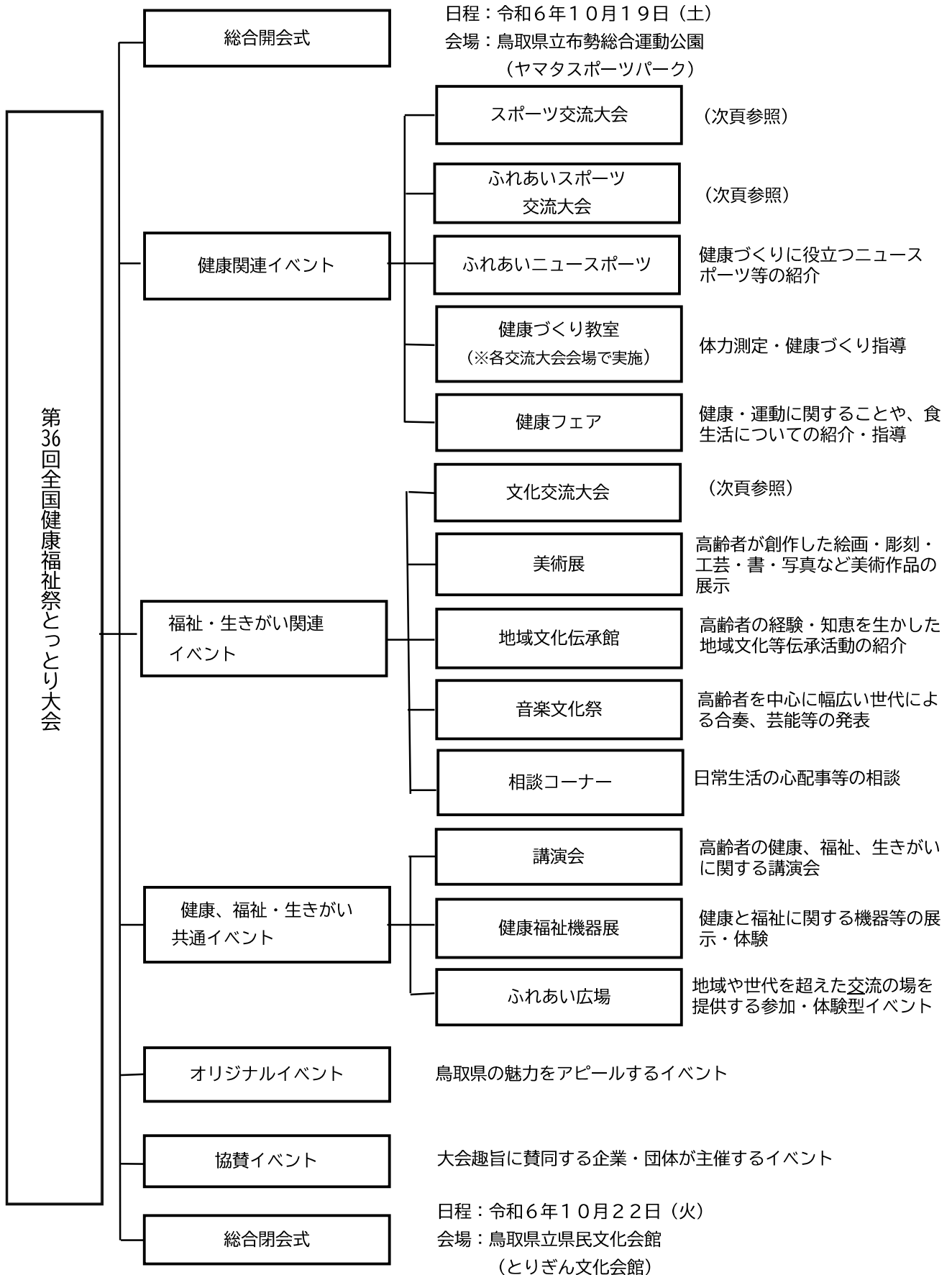
あおや かみじろう



鳥取市青谷上寺地遺跡から出土した人骨をもとに復顔した青谷弥生人「青谷上寺朗」をモチーフにしたキャラクター「あおやかみじろう」を大会PRキャラクターに採用しました。

約1800年の時空を超えて復活した弥生人パワーで、「ねんりんピックはばたけ鳥取2024」を元気いっぱいに応援します。

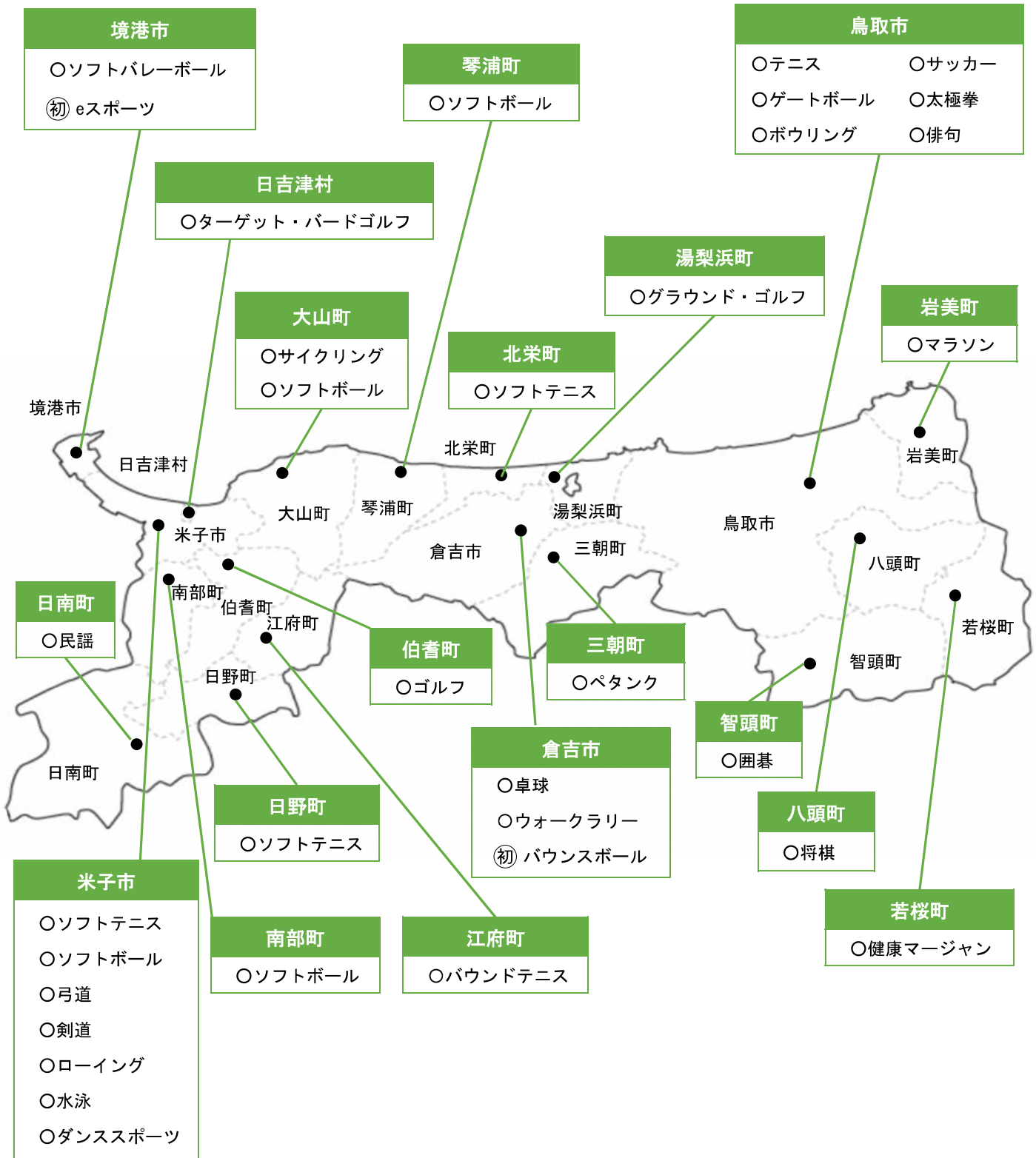
Ⅲ 事業体系



交流大会の種目及び会場地市町村

区 分	種 目	会 場 地
スポーツ交流大会 (10種目)	卓球	倉吉市
	テニス	鳥取市
	ソフトテニス	米子市、北栄町、日野町
	ソフトボール	米子市、琴浦町 大山町、南部町
	ゲートボール	鳥取市
	ペタンク	三朝町
	ゴルフ	伯耆町
	マラソン	岩美町
	弓道	米子市
	剣道	米子市
ふれあいスポーツ 交流大会 (13種目)	ローイング	米子市
	水泳	米子市
	グラウンド・ゴルフ	湯梨浜町
	ボウリング	鳥取市
	サッカー	鳥取市
	ソフトバレーボール	境港市
	ウォークラリー	倉吉市
	太極拳	鳥取市
	ターゲット・バードゴルフ	日吉津村
	バウンドテニス	江府町
	ダンススポーツ	米子市
	サイクリング	大山町
	バウンスボール	倉吉市
文化交流大会 (6種目)	囲碁	智頭町
	将棋	八頭町
	俳句	鳥取市
	民謡	日南町
	健康マーじゃん	若桜町
	eスポーツ	境港市
計	29種目	全19市町村

交流大会開催地



Ⅳ スケジュール

事業区分	【1日目】10月19日(土)	【2日目】10月20日(日)
総合開会式	<div style="border: 1px solid black; padding: 5px; display: inline-block;">総合開会式</div> { } 鳥取市：鳥取県立布勢総合運動公園 (ヤマタスポーツパーク)	
健康関連イベント	スポーツ交流大会	
	ふれあいスポーツ交流大会	
	ふれあいニュースポーツ	
	健康づくり教室	
	健康フェア	
福祉・生きがい 関連イベント	文化交流大会	
	美術展	
	地域文化伝承館	
	(倉吉市：鳥取県立倉吉未来中心)	音楽文化祭
	相談コーナー	
健康、福祉・生きがい 共通イベント	健康福祉機器展	
	ふれあい広場	
オリジナルイベント	スタンプラリー	
協賛イベント		
総合閉会式		

【3日目】10月21日(月)		【4日目】10月22日(火)	
		(鳥取市：鳥取県民体育館 (ヤマタスポーツパーク))	
			(交流大会の各会場)
		(米子市：鳥取県立米子コンベンションセンター)	
(倉吉市：倉吉博物館 境港市：境港市民交流センター (みなとテラス))			
		(米子市：鳥取県立米子コンベンションセンター)	
		(米子市：鳥取県立米子コンベンションセンター)	
		講演会	(鳥取市：鳥取県立県民文化会館 (とりぎん文化会館))
		(米子市：鳥取県立米子コンベンションセンター)	
		(鳥取市：鳥取県立布勢総合運動公園 (ヤマタスポーツパーク))	
鳥取県立布勢総合運動公園 (ヤマタスポーツパーク)、鳥取県立県民文化会館 (とりぎん文化会館)、倉吉博物館、鳥取県立倉吉未来中心、鳥取県立米子コンベンションセンター、境港市民交流センター (みなとテラス)			
		(鳥取市：鳥取県立布勢総合運動公園 (ヤマタスポーツパーク))	
		(鳥取市：鳥取県立県民文化会館 (とりぎん文化会館))	総合閉会式

V 事業内容

1 総合開会式

(1) 趣 旨

「咲かせよう 砂丘に長寿と 笑みの花」をテーマに開催する第36回全国健康福祉祭とっとり大会（ねんりんピックはばたけ鳥取2024）の総合開会式は、大会を象徴するイベントであり、全国の代表選手が一堂に会する唯一の機会であることから、「県民総参加」のもとで歓迎し、アイデアを凝らした演出等により、これから始まる大会への期待感を高めるとともに、心のこもったおもてなしの気持ちと鳥取県の魅力を余すところなく伝える内容とする。

(2) 実施方針

ア 鳥取らしさを十分に取り入れ、「基本方針」に掲げる4つの大会目標を具現化する内容とする。

イ 県外からの参加者に対し、豊かな自然や文化を持つ魅力的な癒しの空間“とっとり”を“ゆったり”と“たっぷり”と堪能してもらえる内容とする。

ウ 県民総参加のもとで歓迎し、鳥取県民の温かい人柄と最高のおもてなしの気持ちが伝わる内容とする。

エ 選手や観客として参加する県民が、鳥取の魅力を再認識できる内容とする。

オ 選手や出演者が安心して式典に参加して楽しむことができるよう、身体的負担の軽減や安全確保に配慮した内容とする。

(3) 会 場

鳥取県立布勢総合運動公園（ヤマタスポーツパーク）陸上競技場
（鳥取市布勢146-1）

(4) 期 日

令和6年10月19日（土）

(5) 時 間（予定）

ア 開場 9：00

イ 開式 10：30

ウ 閉式 12：30

(6) 式典参加者 (予定)

ア	選手・監督・役員	約 10,000 人
イ	一般観覧者・招待者・出演者等	約 5,000 人
	合計	約 15,000 人

(7) 式典の内容 (予定)

- ア 開式通告
- イ 選手団入場
- ウ 主催者等あいさつ
- エ 皇族のおことば
- オ 選手団退場
- カ アトラクション
- キ 閉式通告

【鳥取県立布勢総合運動公園】総合開会式会場



※写真は平成 19 年撮影のもの。

2 健康関連イベント
 (1) スポーツ交流大会

事業名	会場	日程				参加予定人数
		10/19 (土)	10/20 (日)	10/21 (月)	10/22 (火)	
卓球	倉吉市 鳥取県立倉吉体育文化会館	◎	○	○		576
テニス	鳥取市 鳥取県立布勢総合運動公園 (ヤマタスポーツパーク) テニスコート	◎	○	○		612
ソフトテニス	米子市 どらドラパーク米子庭球場 北栄町 お台場公園テニスコート 日野町 日野町民テニスコート 日野高校テニスコート	◎	○	○		630
ソフトボール	米子市 どらドラパーク米子スポーツ広場 米子市菅淀江球場 米子市菅淀江スポーツ広場 琴浦町 東伯総合公園野球場 東伯総合公園多目的広場 大山町 大山野球場 大山農村運動広場 南部町 南部町民野球場 南部町民運動場	◎	○	○	△	1,050
ゲートボール	鳥取市 鳥取県立布勢総合運動公園 (ヤマタスポーツパーク) 補助競技場・投てき場	◎	○	○		1,440
ペタング	三朝町 三朝町陸上競技場	◎	○	○		288
ゴルフ	伯耆町 大山ゴルフクラブ			○		210
マラソン	岩美町 浦富海岸沿道		○			414
弓道	米子市 鳥取県立武道館	◎	○	○		552
剣道	米子市 鳥取県立武道館	○	△			560

- ① 60歳以上：年齢基準日となる令和7年4月1日時点で60歳以上である人。(昭和40(1965)年4月1日以前に生まれた人)
 ② 参加制限：ねんりんピック愛媛のえひめ2023に選手又は監督として参加した者については、同一種目への参加を認めない。
 ただし、愛媛県及び鳥取県の選手又は監督については、この限りでない。
 ③ 参加申込み：令和6年6月に、各都道府県・政令指定都市の所管部局を通じて大会実行委員会へ申し込むこと。
 (別途開催要領で定める。)
 ④ ◎：監督会議又は代表者会議の日程 ○：交流試合等の日程(全日) △：半日(午前)

参加資格	チーム編成等	参加費	募集方法
60歳以上	1チーム8人以内（監督1、選手6〔男3女3〕、登録選手8以内） 各道府県（45）・政令指定都市（20）各1チーム 東京都2チーム 鳥取県5チーム 計72チーム	1人1,000円	各都道府県・政令指定都市の推薦
60歳以上	1チーム9人以内（監督1、選手6〔男4女2〕、登録選手8以内） 各道府県（45）・政令指定都市（20）各1チーム 東京都2チーム 鳥取県1チーム 計68チーム	1人1,000円	各都道府県・政令指定都市の推薦
60歳以上	1チーム9人以内（監督1、選手6〔男3（70歳以上1人以上）女3〕以上8以内、登録選手8以内） 各道府県（45）・政令指定都市（20）各1チーム 東京都2チーム 鳥取県3チーム 計70チーム	1人1,000円	各都道府県・政令指定都市の推薦
60歳以上	1チーム15人以内（監督1、選手9、登録選手15以内） 各道府県（45）・政令指定都市（20）各1チーム 東京都2チーム 鳥取県3チーム 計70チーム	1人1,000円	各都道府県・政令指定都市の推薦
60歳以上	1チーム9人以内（監督1、選手5〔70歳以上1以上、女2～4〕以内、登録選手8以内） 各道府県・政令指定都市各3チーム以内 計152チーム 東京都6チーム 鳥取県2チーム 計160チーム	1人1,000円	各都道府県・政令指定都市の推薦
60歳以上	1チーム4人以内（監督1、選手3〔女1以上〕以内、登録選手4以内） 各道府県（45）・政令指定都市（20）各1チーム 東京都2チーム 鳥取県5チーム 計72チーム	1人1,000円	各都道府県・政令指定都市の推薦
60歳以上	1チーム3人（ハンディキャップ25以内） 各道府県（45）・政令指定都市（20）各1チーム 東京都2チーム 鳥取県3チーム 計70チーム	1人1,000円 ※プレー代は別途徴収	各都道府県・政令指定都市の推薦
60歳以上	各道府県（45）・政令指定都市（20）各6人（3・5・10km各2） 東京都12人（3・5・10km各4） 鳥取県12人（3・5・10km各4） 計414人	1人1,000円	各都道府県・政令指定都市の推薦
60歳以上	1チーム8人以内（監督1、選手5〔女1以上、70歳以上1以上〕、交代選手2以内） 各道府県（45）・政令指定都市（20）各1チーム 東京都2チーム 鳥取県2チーム 計69チーム	1人1,000円	各都道府県・政令指定都市の推薦
60歳以上	※◎監督・代表者会議は、10/18(金)に開催する 1チーム8人以内（監督1、選手5〔65歳以上1以上、70歳以上1以上〕、交代選手2以内） 各道府県（45）・政令指定都市（20）各1チーム 東京都2チーム 鳥取県3チーム 計70チーム	1人1,000円	各都道府県・政令指定都市の推薦

(2) ふれあいスポーツ交流大会

事業名	会場	日程				参加予定人数
		10/19 (土)	10/20 (日)	10/21 (月)	10/22 (火)	
ローイング	米子市 米子市錦海ボートコース	◎○	△			640
水泳	米子市 鳥取県営東山水泳場	◎	○	○		560
グラウンド・ゴルフ	湯梨浜町 グラウンドゴルフのふる里公園「潮風の丘とまり」		○	○		432
ボウリング	鳥取市 鳥取スターボウル	◎	○	○		252
サッカー	鳥取市 鳥取市営サッカー場バードスタジアム (Axisバードスタジアム) 鳥取県立布勢総合運動公園 (ヤマタスポーツパーク) 陸上競技場・球技場・多目的広場 鳥取市若葉台スポーツセンター 鳥取県FBC若葉台第2グラウンド 用瀬町運動公園 鳥取市殿ダム記念広場	◎	○	○		1,360
ソフトバレーボール	境港市 境港市民体育館	◎	○	○		630
ウォークラリー	倉吉市 倉吉市内特設コース	◎	○			360
太極拳	鳥取市 鳥取市民体育館	◎	○			560
ターゲット・バードゴルフ	日吉津村 日吉津村海浜運動公園		○	○		144
バウンドテニス	江府町 江府町運動公園総合体育館	◎	○	○		568

① 60歳以上：年齢基準日となる令和7年4月1日時点で60歳以上である人。(昭和40(1965)年4月1日以前に生まれた人)

② 参加申込み：令和6年6月に、各都道府県・政令指定都市の所管部局を通じて大会実行委員会へ申し込むこと。(別途開催要領で定める。)

③ ◎：監督会議又は代表者会議の日程 ○：交流試合等の日程(全日) △：半日(午前)

参加資格	チーム編成等	参加費	募集方法
高齢者の部：60歳以上 一般の部 中学生の部 小学生の部	1クルー5～8人（監督1、選手5、交代選手2、登録選手7以内） 競技種目：高齢者の部＝ナックルフォア艇スweep仕様（男子、女子、混合〔女性漕手2以上〕） 一般の部＝ナックルフォア艇スweep仕様（男子、女子、混合〔女性漕手2以上〕）漕手4人の年齢合計が200歳以上とすること。 中学生の部＝オデッセイ艇スカル仕様（混合〔女性漕手2以上〕） 小学生の部＝オデッセイ艇スカル仕様（性別不問） 競漕距離300m 各都道府県・政令指定都市 高齢者の部 計40クルー 一般の部 計30クルー 中学生の部 計5クルー 小学生の部 計5クルー 計80クルー	1クルー（チーム）8,000円 （小学生、中学生の部は3,000円）	各都道府県・政令指定都市の推薦
60歳以上	各道府県（45）・政令指定都市（20）各8人〔男4女4〕 東京都16人〔男8女8〕 鳥取県24人〔男12女12〕 計560人	1人1,000円	各都道府県・政令指定都市の推薦
60歳以上	各道府県（45）・政令指定都市（20）各6人 東京都12人 鳥取県30人 計432人	1人1,000円	各都道府県・政令指定都市の推薦
60歳以上	1チーム3人以内（監督1、選手2、登録選手2以内） 各道府県・政令指定都市各2チーム以内 計75チーム 東京都4チーム 鳥取県5チーム 計84チーム	1人1,000円	各都道府県・政令指定都市の推薦
60歳以上	1チーム20人以内（監督1、登録選手19以内） 各道府県（45）・政令指定都市（20）各1チーム 東京都2チーム 鳥取県1チーム 計68チーム	1人1,000円	各都道府県・政令指定都市の推薦
60歳以上	1チーム9人以内（監督1、選手8〔男女各3以上4以内〕、登録選手8以内） 各道府県（45）・政令指定都市（20）各1チーム 東京都2チーム 鳥取県3チーム 計70チーム	1人1,000円	各都道府県・政令指定都市の推薦
60歳以上	1チーム5人 各道府県（45）・政令指定都市（20）各1チーム 東京都2チーム 鳥取県5チーム 計72チーム	1人1,000円	各都道府県・政令指定都市の推薦
60歳以上	1チーム8人以内（監督1、選手6～7） 各道府県（45）・政令指定都市（20）各1チーム 東京都2チーム 鳥取県3チーム 計70チーム	1人1,000円	各都道府県・政令指定都市の推薦
60歳以上	1チーム4人（選手4、男女混合が好ましいが必須ではない） 各道府県・政令指定都市計34チーム 東京都1チーム 鳥取県1チーム 計36チーム	1人1,000円	各都道府県・政令指定都市の推薦
60歳以上	1チーム8人以内（監督1、選手6以上〔男女各3以上〕、登録選手8以内） 各道府県（45）・政令指定都市（20）各1チーム 東京都3チーム 鳥取県3チーム 計71チーム	1人1,000円	各都道府県・政令指定都市の推薦

事業名	会場	日程				参加予定人数
		10/19 (土)	10/20 (日)	10/21 (月)	10/22 (火)	
ダンススポーツ	米子市 鳥取県立米子産業体育館	◎	○			630
サイクリング	大山町 大山町名和総合運動公園		○			200
バウンスポール	倉吉市 学校法人藤田学院 鳥取看護大学・鳥取短期大学シグナスホール	◎	○			200

- ① 60歳以上：年齢基準日となる令和7年4月1日時点で60歳以上である人。（昭和40（1965）年4月1日以前に生まれた人）
 ② 参加申込み：令和6年6月に、各都道府県・政令指定都市の所管部局を通じて大会実行委員会へ申し込むこと。（別途開催要領で定める。）
 ③ ◎：監督会議又は代表者会議の日程 ○：交流試合等の日程（全日）

（3）健康づくり教室、ふれあいニュースポーツ、健康フェア

事業名	会場	日程				参加予定人数
		10/19 (土)	10/20 (日)	10/21 (月)	10/22 (火)	
ふれあいニュースポーツ	鳥取市 鳥取県立布勢総合運動公園（ヤマタスポーツパーク） 鳥取県民体育館	○	○	○		10,000
健康づくり教室	スポーツ交流大会、ふれあいスポーツ交流大会及び文化交流大会の会場	○	○	○	△	20,000
健康フェア	米子市 鳥取県立米子コンベンションセンター	○	○	○		30,000

開催の日程 ○：全日 △：半日（午前）

参加資格	チーム編成等	参加費	募集方法
60歳以上	1チーム9人以内（監督1、スタンダード・ラテンの部各2組以内） 各道府県（45）・政令指定都市（20）各1チーム 東京都2チーム 鳥取県3チーム 計70チーム	1人1,000円	各都道府県・ 政令指定都市 の推薦
60歳以上	各道府県（45）各3人・政令指定都市（20）各2人 東京都10人 鳥取県15人 計200人	1人1,000円	各都道府県・ 政令指定都市 の推薦
60歳以上	1チーム5人以内（選手3、登録選手5以内） 各道府県・政令指定都市計36チーム 鳥取県4チーム 計40チーム	1人1,000円	各都道府県・ 政令指定都市 の推薦

内 容	参加費	募集方法
子供から高齢者まで誰もが気軽に楽しめるニュースポーツの紹介・体験など	無料	自由参加
健康チェック、健康相談、食生活・栄養改善や運動に関する助言・指導など	無料	自由参加
健康づくりのための運動や食事、歯科保健などに関する展示や体験コーナー	無料	自由参加

3 福祉・生きがい関連イベント

(1) 文化交流大会、美術展

事業名	会場	日程				参加予定人数
		10/19 (土)	10/20 (日)	10/21 (月)	10/22 (火)	
囲碁	智頭町 智頭町勤労者体育センター		○	○		216
将棋	八頭町 八東体育文化センター	◎	○	○		216
俳句	鳥取市 鳥取市文化センター		○			募集句 制限なし
			○			当日句 500
民謡	日南町 日南町総合文化センター		○			73
健康マージャン	若桜町 若桜町立第1町民体育館		○	○		292
eスポーツ	境港市 境港市民交流センター（みなとテラス）	◎	○	○		210
美術展	倉吉市 倉吉博物館 境港市 境港市民交流センター（みなとテラス）	○	○	○	○	828

- ① 60歳以上：年齢基準日となる令和7年4月1日時点で60歳以上である人。（昭和40（1965）年4月1日以前に生まれた人）
 ② 参加制限：ねんりんピック愛媛のえひめ2023の囲碁・将棋交流大会に選手として参加した者については、同一種目への参加を認めない。ただし、愛媛県及び鳥取県の選手については、この限りでない。
 ③ 参加申込み：令和6年6月に、各都道府県・政令指定都市の所管部局を通じて大会実行委員会へ申し込むこと。（別途開催要領で定める。）
 ④ ◎：監督会議又は代表者会議の日程 ○：交流試合等の日程（全日）

(2) 地域文化伝承館、音楽文化祭、相談コーナー

事業名	会場	日程				参加予定人数
		10/19 (土)	10/20 (日)	10/21 (月)	10/22 (火)	
地域文化伝承館	米子市 鳥取県立米子コンベンションセンター	○	○	○		30,000
音楽文化祭	倉吉市 鳥取県立倉吉未来中心		▽			1,500
相談コーナー	米子市 鳥取県立米子コンベンションセンター	○	○	○		30,000

開催の日程 ○：全日 ▽：半日（午後）

参加資格	チーム編成等	参加費	募集方法
60歳以上	1チーム3人(男2女1) 各道府県(45)・政令指定都市(20)各1チーム 東京都2チーム 鳥取県5チーム 計72チーム	1人1,000円	各都道府県・ 政令指定都市 の推薦
60歳以上	1チーム3人 各道府県(45)・政令指定都市(20)各1チーム 東京都2チーム 鳥取県5チーム 計72チーム	1人1,000円	各都道府県・ 政令指定都市 の推薦
高齢者部門：60歳以上 一般部門：60歳未満 ジュニア部門：小中高生	1人2句以内(雑詠)	無料	事前募集
	1人2句以内(囀目)		当日募集
60歳以上のアマチュア	各都道府県・政令指定都市 計73人	1人1,000円	各都道府県・ 政令指定都市 の推薦
60歳以上のアマチュア	1チーム4人 各道府県(45)・政令指定都市(20)各1チーム 東京都2チーム 鳥取県6チーム 計73チーム	1人1,000円	各都道府県・ 政令指定都市 の推薦
60歳以上	1チーム3人 各道府県(45)・政令指定都市(20)各1チーム 東京都2チーム 鳥取県3チーム 計70チーム	1人1,000円	各都道府県・ 政令指定都市 の推薦
60歳以上	・日本画の部 ・洋画の部 ・彫刻の部 ・工芸の部 ・書の部 ・写真の部	無料	各都道府県・ 政令指定都市 の推薦

内容	参加費	募集方法
高齢者の豊かな経験・知恵を生かした様々な地域文化の伝承活動などの実演、展示、体験、交流、発表	無料	自由参加
高齢者をはじめとする様々な世代による音楽や伝統芸能等の発表	無料	公募
高齢者とその家族の日常生活における悩み事、心配ごと等についての相談、情報提供	無料	自由参加

4 健康、福祉・生きがい共通イベント

事業名	会場	日程				参加予定 人数
		10/19 (土)	10/20 (日)	10/21 (月)	10/22 (火)	
講演会	鳥取市 鳥取県立県民文化会館（とりぎん文化会館）				△	350
健康福祉機器展	米子市 鳥取県立米子コンベンションセンター	○	○	○		30,000
ふれあい広場	鳥取市 鳥取県立布勢総合運動公園（ヤマタスポーツパーク）	○	○	○		50,000

開催の日程 ○：全日 △：半日（午前）

5 オリジナルイベント

スタンプラリー

日程：10月19日（土）～22日（火）

会場：鳥取県立布勢総合運動公園（ヤマタスポーツパーク）・鳥取県立県民文化会館（とりぎん文化会館）・倉吉博物館・鳥取県立倉吉未来中心・鳥取県立米子コンベンションセンター・境港市民交流センター（みなとテラス）

内容：県内イベント会場の周遊を図るスタンプラリーを実施する。

参加費：無料 募集方法：自由参加

6 協賛イベント

日程：10月19日（土）～21日（月） 会場：鳥取県立布勢総合運動公園（ヤマタスポーツパーク）等

内容：大会の開催趣旨に賛同する企業や団体による各種イベントを通じて、健康づくりや生きがいづくりを促進する社会環境の醸成を促す。

参加費：無料 参加方法：自由参加

内 容	参加費	募集方法
高齢者の健康、福祉・生きがいなどをテーマとする講演会	無料	公募
高齢者がいきいきと健康で、安全・快適に生活するための健康・福祉機器の展示、体験及び情報提供	無料	自由参加
様々な世代の方が、鳥取県の特産品、観光地の紹介や県内のご当地料理など鳥取県の魅力に触れ、交流を深めることができる各種コーナー及びステージイベントの実施	無料	自由参加

7 総合閉会式

(1) 趣 旨

第36回全国健康福祉祭とっとり大会(ねんりんピックはばたけ鳥取2024)の総合閉会式は、大会のフィナーレを飾るイベントとして、次期開催地である岐阜県へその成果を引き継ぐとともに、大会の成果を振り返りながらねんりんピックの意義をあらためて確認するにふさわしい式典とする。

(2) 実施方針

- ア 大会のフィナーレにふさわしい、大会の感動や思い出を深く心に刻むことができる内容とする。
- イ 次期大会に期待を持たせる内容とする。

(3) 会 場

鳥取県立県民文化会館(とりぎん文化会館) 梨花ホール
(鳥取市尚徳町 101-5)

(4) 期 日

令和6年10月22日(火)

(5) 時 間(予定)

- ア 開式 13:00
- イ 閉式 14:00

(6) 式典参加者(予定)

ア 選手・監督・役員	約 600人
イ 一般観覧者・招待者・出演者等	約 900人
	<hr/>
合計	約 1,500人

(7) 式典の内容(予定)

- ア 開式通告
- イ アトラクション
- ウ 選手団代表入場
- エ 主催者等あいさつ
- オ 大会旗引き継ぎ
- カ 次期開催地あいさつ
- キ グランドフィナーレ
- ク 閉式通告

 第36回全国健康福祉祭とっとり大会
ねんりんピックはばたけ鳥取2024

関 係 基 本 方 針

1 ねんりんピックはばたけ鳥取2024 広報基本方針

第36回全国健康福祉祭とっとり大会（ねんりんピックはばたけ鳥取2024）の開催意義や理念を広く周知し、開催機運の醸成を図るとともに、選手、監督、役員をはじめ多くの方の来県意欲の向上を図るため、県内市町村、関係機関・団体等と連携し、計画的かつ効果的な広報活動を展開する。

1 広報媒体を活用した情報発信

以下の広報媒体を活用した広報を行う。

(1) 印刷物

- ポスターの掲示、チラシ・リーフレット等の配布
- 県内市町村、関係機関・団体の広報誌等への記事掲載
- 公共交通機関等を活用した広告掲示

(2) 広報グッズ

- ポケットティッシュ、クリアファイル、バッジ、シール等の配布
- 横断幕、のぼり旗等の設置

(3) インターネット

- 大会専用ウェブサイト、各種 SNS（Facebook、Instagram、Twitter、YouTube 等）の開設・活用
- 会場地市町や関係機関・団体等のウェブサイトとの連携

(4) マスメディア

- テレビ、新聞、ラジオ等の活用

(5) その他

- その他、広報効果が図れるもの

2 イベントを通じた機運醸成

(1) 広報キャラバン隊

県内外市町村、関係機関・団体等が実施するイベントに広報キャラバン隊として参加し、PR活動を行う。

(2) 節目イベント等の開催

開催2年前、1年前等の節目に実施するイベント等により、開催機運の醸成を図る。

3 鳥取県の多彩な魅力の情報発信

県外に向けて、県内市町村、関係機関・団体等と連携し、鳥取県の多彩な魅力を発信することにより、選手・役員をはじめとした多くの方々の来県意欲の向上を図る。

2 ねんりんピックはばたけ鳥取2024県民参加基本方針

第36回全国健康福祉祭とっとり大会（ねんりんピックはばたけ鳥取2024）に向けて、多くの県民が参加し、地域や世代を超えてお互いを認め合い、交流を深めるとともに、選手、監督、役員等全国から来県する方々（以下「県外参加者」という。）を心のこもったおもてなしでお迎えし、鳥取に来て良かったと思われる大会となるよう、県民参加の取組みを推進する。

1 目標

- (1) 多くの県民が選手、役員、観客、ボランティア等、様々な形で参加する。
- (2) 県外参加者を心のこもったおもてなしで迎える。
- (3) 県民と県外参加者が、地域や世代を超えた交流を深める。
- (4) スポーツへの関心を高めることで、大会終了後の高齢者スポーツ・文化の振興につなげる。

2 進め方

県内市町村、関係機関・団体等と連携し、次の取組みを行う。

- (1) ねんりんピックはばたけ鳥取2024の趣旨・内容を広く県民に周知し、大会への参加意欲を高める。
- (2) 県民一人ひとりが心をこめて、県外参加者を歓迎する体制を整える。
- (3) 鳥取の歴史、文化、遺産、自然、食等のあふれる魅力を県民自らが伝え鳥取ならではのおもてなしで迎える。
- (4) 多くの県民が参加し、地域や世代を超えた交流を深められる様々な機会を設ける。
- (5) ねんりんピックはばたけ鳥取2024の普及・啓発を通じて、高齢者がスポーツ・文化に親しむ機会を設ける。

3 ねんりんピックはばたけ鳥取2024宿泊等基本方針

第36回全国健康福祉祭とっとり大会（ねんりんピックはばたけ鳥取2024）に参加する選手、監督、役員及びその他大会関係者（以下「大会参加者」という。）の宿泊及び食事については、関係機関・団体等の協力を得て、各分野において大会参加者が十分に力を発揮できるよう、安全かつ快適な宿泊施設や食事を提供する。

1 宿泊施設

- (1) 大会参加者が利用する宿泊施設は、旅館業法の許可を受けて営業を行うホテル、旅館等とし、消防法や食品衛生法等の関係法令を遵守している施設とする。
- (2) 総合開会式前日は、原則として総合開会式会場の近隣の施設を利用する。
- (3) 会期中に大会参加者が利用する宿泊施設は、原則として各交流大会等会場地市町村内の施設とする。ただし、会場地市町村での宿泊が困難な場合は、近隣市町村の宿泊施設を利用する。

2 配宿

- (1) 配宿は、可能な限り大会参加者の希望に応じて対応する。
- (2) 会場までの交通の便等に配慮するとともに、都道府県・政令指定都市別、参加種目別、男女別等についても配慮して配宿する。

3 宿泊料金

大会参加者の宿泊料金は、宿泊施設の内容等を勘案し、段階別料金を設定する。

4 食事

大会期間中に提供される弁当等は、衛生的で栄養的にも調和がとれ、かつ地元の食材を取り入れた郷土色豊かなものとなるよう配慮する。また、宿泊施設で提供される食事についても同様の配慮をするよう努める。

4 ねんりんピックはばたけ鳥取2024輸送基本方針

第36回全国健康福祉祭とっとり大会（ねんりんピックはばたけ鳥取2024）に参加する選手・監督・役員、その他大会関係者及び一般観覧者（以下「大会参加者等」という。）の輸送については、関係機関・団体等の協力を得て、交通及び道路の状況に十分配慮しながら輸送体制を確立し、安全かつ確実な輸送を実施する。

1 来県時及び離県時の輸送

自由集合及び自由解散とする。なお、鳥取県内の輸送は、バス等による計画輸送及び鉄道、路線バス、タクシー等（以下「公共交通機関」という。）による輸送とする。

2 総合開会式の輸送

(1) 選手、監督、役員等の輸送

前日から指定宿泊施設を利用する者については、前日は指定降車駅等から当該宿泊施設までの間、当日は当該宿泊施設から会場までの間、バスによる計画輸送及び公共交通機関による輸送を行う。

当日指定降車駅等に到着する者についても、当該降車駅等からバスによる計画輸送及び公共交通機関による輸送を行う。

(2) その他大会関係者の輸送

その他大会関係者については、バスによる計画輸送又は公共交通機関による輸送を行う。

(3) 一般観覧者の輸送

一般観覧者については、バスによる計画輸送又は公共交通機関による輸送を行う。

(4) その他

会場までの車両の乗り入れについては、大会参加者等の交通安全の確保と会場周辺の混雑の緩和などを図るため、周辺における道路交通事情及び駐車場の設置状況に応じて必要な制限を行う。

3 各交流大会等の輸送

大会参加者等の輸送については、大会日程、指定宿泊施設への配宿状況、会場地の道路交通事情等に応じて、バスによる計画輸送又は公共交通機関による輸送とする。

4 総合閉会式の輸送

大会参加者等の輸送については、原則として、公共交通機関による輸送とする。

5 車両及び駐車場の確保

(1) 計画輸送に必要な車両については十分に確保し、効率的な利用を図る。

(2) 駐車場については、可能な限り確保に努め、効率的な利用を図る。

6 交通安全対策

大会参加者等の交通安全の確保と交通混雑の緩和を図るため、交通規制等の適切な対策を講じる。

5 ねんりんピックはばたけ鳥取2024 医事衛生基本方針

第36回全国健康福祉祭とっとり大会（ねんりんピックはばたけ鳥取2024）に参加する選手・監督・役員、その他大会関係者及び一般観覧者（以下「大会参加者等」という。）の医事衛生については、関係機関・団体等の協力を得て、適切な対策を講じる。

1 医療救護

大会参加者等の傷病発生に対処するため、応急措置及び医療機関への移送等の実施に必要な医療救護体制を整える。

2 食品衛生

大会参加者等の飲食物の安全を期するため、食品衛生の徹底を図る。

3 環境衛生

大会参加者等に清潔で快適な環境を提供するため、各会場や宿泊施設の環境衛生の徹底を図る。

4 感染症対策

大会参加者等の感染症の発生及び拡大を防止するため、防疫体制を整える。

6 ねんりんピックはばたけ鳥取2024警備防災基本方針

第36回全国健康福祉祭とっとり大会(ねんりんピックはばたけ鳥取2024)の開催にあたり、事故等の発生を未然に防止し、非常時における迅速かつ適切な措置を行うため、関係機関・団体等の協力を得て、警備防災体制を確立し、安全かつ円滑な大会運営を図る。

1 警備

- (1) 会場及び会場周辺において、事故や犯罪の発生を防止するため、適正な警備体制を整え、状況に応じた的確な交通整理や誘導・規制を行う。
- (2) 事故発生時における連絡体制を整え、避難誘導及び緊急自動車の出動に伴う交通整理・誘導等を適切に行う。

2 防災

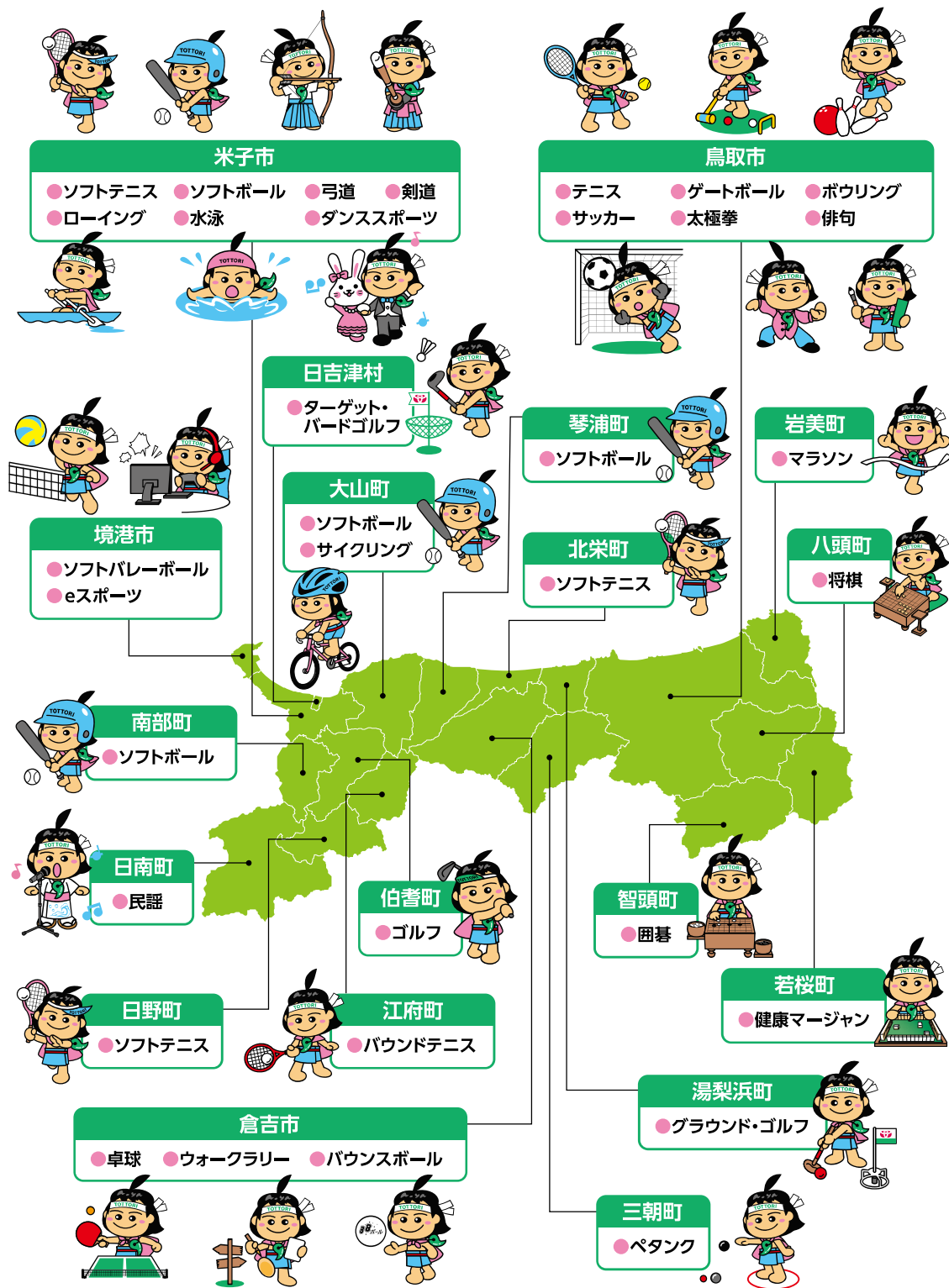
- (1) 会場、宿泊施設等における火災等の予防を徹底するとともに、避難経路を確保する。
- (2) 災害の発生が予想される場合には、適切な連絡体制を整え、状況に応じた的確な対応を行う。
- (3) 災害発生時には、適切な避難誘導を行うとともに、必要に応じ、迅速な救助・救急要請等を行う。

(参考) ねんりんピックはばたけ鳥取2024参加要請者数一覧

都道府県・政令指定都市名	スポーツ交流大会										ローイング	水泳	ゴクラウンドフ・	ボウリング
	卓球	テニス	ソフトテニス	ソフトボール	ゲートボール	ペタンク	ゴルフ	マラソン	弓道	剣道				
1 北海道	8	9	9	15		4	3	6	8	8		8	6	
2 青森県	8	9	9	15		4	3	6	8	8		8	6	
3 岩手県	8	9	9	15		4	3	6	8	8		8	6	
4 宮城県	8	9	9	15		4	3	6	8	8		8	6	
5 秋田県	8	9	9	15		4	3	6	8	8		8	6	
6 山形県	8	9	9	15		4	3	6	8	8		8	6	
7 福島県	8	9	9	15		4	3	6	8	8		8	6	
8 茨城県	8	9	9	15		4	3	6	8	8		8	6	
9 栃木県	8	9	9	15		4	3	6	8	8		8	6	
10 群馬県	8	9	9	15		4	3	6	8	8		8	6	
11 埼玉県	8	9	9	15		4	3	6	8	8		8	6	
12 千葉県	8	9	9	15		4	3	6	8	8		8	6	
13 東京都	16	18	18	30		8	6	12	16	16		16	12	
14 神奈川県	8	9	9	15	1,440人	4	3	6	8	8	640人	8	6	
15 新潟県	8	9	9	15		4	3	6	8	8		8	6	
16 富山県	8	9	9	15		4	3	6	8	8		8	6	
17 石川県	8	9	9	15		4	3	6	8	8		8	6	
18 福井県	8	9	9	15		4	3	6	8	8		8	6	
19 山梨県	8	9	9	15		4	3	6	8	8		8	6	
20 長野県	8	9	9	15		4	3	6	8	8		8	6	
21 岐阜県	8	9	9	15		4	3	6	8	8		8	6	
22 静岡県	8	9	9	15		4	3	6	8	8		8	6	
23 愛知県	8	9	9	15		4	3	6	8	8		8	6	
24 三重県	8	9	9	15		4	3	6	8	8		8	6	
25 滋賀県	8	9	9	15		4	3	6	8	8		8	6	
26 京都府	8	9	9	15		4	3	6	8	8		8	6	
27 大阪府	8	9	9	15		4	3	6	8	8		8	6	
28 兵庫県	8	9	9	15		4	3	6	8	8		8	6	
29 奈良県	8	9	9	15		4	3	6	8	8		8	6	
30 和歌山県	8	9	9	15		4	3	6	8	8		8	6	
31 鳥取県	40	9	27	45	1チーム	20	9	12	16	24	1チーム	24	30	
32 島根県	8	9	9	15		4	3	6	8	8		8	6	
33 岡山県	8	9	9	15		4	3	6	8	8		8	6	
34 広島県	8	9	9	15		4	3	6	8	8		8	6	
35 山口県	8	9	9	15		4	3	6	8	8		8	6	
36 徳島県	8	9	9	15	9人	4	3	6	8	8	8人	8	6	
37 香川県	8	9	9	15		4	3	6	8	8		8	6	
38 愛媛県	8	9	9	15		4	3	6	8	8		8	6	
39 高知県	8	9	9	15		4	3	6	8	8		8	6	
40 福岡県	8	9	9	15		4	3	6	8	8		8	6	
41 佐賀県	8	9	9	15		4	3	6	8	8		8	6	
42 長崎県	8	9	9	15		4	3	6	8	8		8	6	
43 熊本県	8	9	9	15		4	3	6	8	8		8	6	
44 大分県	8	9	9	15		4	3	6	8	8		8	6	
45 宮崎県	8	9	9	15		4	3	6	8	8		8	6	
46 鹿児島県	8	9	9	15		4	3	6	8	8		8	6	
47 沖縄県	8	9	9	15		4	3	6	8	8		8	6	
① 札幌市	8	9	9	15		4	3	6	8	8		8	6	
② 仙台市	8	9	9	15		4	3	6	8	8		8	6	
③ さいたま市	8	9	9	15		4	3	6	8	8		8	6	
④ 千葉市	8	9	9	15		4	3	6	8	8		8	6	
⑤ 横浜市	8	9	9	15		4	3	6	8	8		8	6	
⑥ 川崎市	8	9	9	15		4	3	6	8	8		8	6	
⑦ 相模原市	8	9	9	15	(160チーム)	4	3	6	8	8	(80クルー)	8	6	
⑧ 新潟市	8	9	9	15		4	3	6	8	8		8	6	
⑨ 静岡市	8	9	9	15		4	3	6	8	8		8	6	
⑩ 浜松市	8	9	9	15		4	3	6	8	8		8	6	
⑪ 名古屋市	8	9	9	15		4	3	6	8	8		8	6	
⑫ 京都市	8	9	9	15		4	3	6	8	8		8	6	
⑬ 大阪市	8	9	9	15		4	3	6	8	8		8	6	
⑭ 堺市	8	9	9	15		4	3	6	8	8		8	6	
⑮ 神戸市	8	9	9	15		4	3	6	8	8		8	6	
⑯ 岡山市	8	9	9	15		4	3	6	8	8		8	6	
⑰ 広島市	8	9	9	15		4	3	6	8	8		8	6	
⑱ 北九州市	8	9	9	15		4	3	6	8	8		8	6	
⑲ 福岡市	8	9	9	15		4	3	6	8	8		8	6	
⑳ 熊本市	8	9	9	15		4	3	6	8	8		8	6	
種目別計	576	612	630	1,050	1,440	288	210	414	552	560	640	560	432	252
事業別計					6,332									
合計														

※都道府県・政令指定都市別合計には、ローイング、ターゲット・バードゴルフ、パウンスボール及び俳句の要請者数を含まない。

ねんりんピックはばたけ鳥取2024



ねんりんピックはばたけ鳥取2024実行委員会事務局

〒680-8570 鳥取市東町一丁目 271 番地
鳥取県地域社会振興部スポーツ振興局
ねんりんピック・関西ワールドマスターズゲームズ推進課内

大会ホームページ

電話：0857-26-7908 FAX：0857-26-8741
メール：nenrin-wmg@pref.tottori.lg.jp
URL：https://nenrin-tottori2024.jp

